

Morenia Oy
Automaatitietie 1
90460 Oulunsalo

VASTINE
20.5.2024

Rovaniemen kaupunki/ Ympäristölautakunta
Carita Lallukka
carita.lallukka@rovaniemi.fi

VIITE: CaseM 2024-999 / Maa-aineslupa ja ympäristölupa Morenia Oy Jokkavaara / lausunto ja vastinepyyntö

ASIA: Vastine maa-aines- ja ympäristölupahakemuksesta jätettyihin lausuntoihin ja muistutuksiin.

Lapin ELY lausunto

Nyt haettava lupa vastaa täysin aiempaa 2019 myönnettyä lupaa. Hakemuksen 50 000m³ ottomäärässä on otettu jo huomioon maisemointiin alueen sisällä käytettävä materiaali. Poisajettava hyödynnettävä materiaali otetaan alueen keskialueen pohjista ja länsi ja itä kulmista. Alueen pohjoiskulman metsittynyt tulotien osuus voidaan rauhoittaa. Arviolta jälkihoitotyöhön alueella liikuteltava massamäärä on suhteessa ottomäärään noin puolet. Erityisesti täytettävät jyrkät rintaukset vaativat täyttö/luiskaustöitä. Jätettävät paisterintaukset ja törmäpääskyille suosiolliset rintaukset vähentävät näytä töitä ja turhia massansiirtoja. Maisemalliset luonnonarvot alueella on jo menetetty, ja aluetta voidaan parhaiten hyödyntää luonnon ekologisenä alueena. Korkeita korkeuseroja voidaan hyödyntää esim. paisterintauksina ja törmäpääskyjen pesintäalueina. Ottaminen on aiempien toimijoiden toimesta paikoin toteutettu jyrkin rintauksin, joita maisemointityöllä pyritään korjaamaan.

Murskauslaitos sijoitetaan mahdollisuuksien mukaan mahdollisimman kauas vedenottamoista ja häiriintyvistä kohteista, mahdollisimman korkealle, jotta saadaan mahdollisimman korkea suojakerros pohjavesiin. Tukitoiminta-alue on mahdollista rakentaa suunnitellun mukaisesti kauemmas vedenottamosta. Murskausasema sijoitetaan tiiviille kantavalle maaperälle, eli tehdään erillinen toiminta-alue, joka suojataan esimerkiksi Bentoniittisuojauskella. Bentoniittisuojausta käytetään yleisesti murskaamojen ja tankkausalueiden suojausrakenteina. Tukitoiminta-alueen ylivuodot estetään rakentamalla II-luokan öljynerotuskaivo tälle kyseiselle toiminta-alueelle. Tällöin estetään ylivuoto ja öljypitoinen aines saadaan painovoiman avulla erotettua. Öljynkeräysalue, erotuskaivoineen mitoitetaan rakennusvaiheessa riittämään koko käytettävä kapasiteetti. Öljynerotuskaivon tyhjennyksestä pidetään huolta tarkistamalla kaivo aina ennen uuden tuotantojakson alkua, sen aikana ja sen päättyttyä. Öljynerotuskaivo tyhjennetään tarvittaessa siihen tarkoitettulla ns. imuautolla ja öljyinen vesi toimitetaan sille tarkoitettuun jatkokäsittelyyn (Fortum, Delete tms) Lisäksi tuotantojakson päättyttyä tukitoiminta-alue ja erityisesti polttoaineiden ja öljyjen käsittelyalue siivotaan, mikäli aihetta on, ja öljyt ja mahdolliset öljystä pilaantuneet maa-ainekset toimitetaan asianmukaiseen vastaanottoaikaan.

Toiminnan päättyttyä maisemoinnin yhteydessä tämä toiminta-alue suojauksineen puretaan pois ja maat toimitetaan niiden vaatimaan käsittelyyn. Murskausasema ja sen vaatima aggregaatti sijoitetaan toiminnan aikana kokonaisuudessaan tälle toiminta-alueelle tai vastaavalla tavalla rakennetulle alueelle. Mahdollisessa päästötilanteessa maahan joutuessaan öljy pidättyy maa-ainekseen ja sen kulkeutuminen pohjaveteen voidaan estää nopeilla torjuntatoimenpiteillä. Mahdollinen päästö havaitaan heti ja se voidaan puhdistaa välittömästi maa-ainesoittoalueen maansiirtokalustolla. Näin toimimalla mahdollisesta onnettomuudesta ei aiheudu haitallisia pohjavesivaikutuksia. Polttoainesäiliö sijoitetaan maaperän suojausrakenteen päälle. Säiliöissä on ylitäytönestoin ja säiliö on kaksoisvaippasäiliö tai on varustettu valuma-altaalla. Muut voiteluaineet ja öljyt säilytetään yleensä varastokontissa, jonka pohja on tiivis ja reunoiltaan korotettu, mikä estää mahdollisten vuotojen pääsyn maahan.

Toiminta-ajoista ja mahdollisista häiriö- ja poikkeustilanteista tullaan ilmoittamaan kunnan ympäristöviranomaiselle ja vedenottamon (Napapiirin Vesi Oy) yhteyshenkilöille vuosittain.

Alueen pohjalle, nykyiseen alimpaan tasoon asennetaan pohjavesiputki, josta suoritetaan pohjaveden tarkkailua. Putkesta seurataan pohjaveden korkeutta ja veden laatua. Putkesta otetaan vuosittain vesinäytteet, josta tutkitaan – pH, sähkönjohtavuus, kemiallinen hapenkulutus (CODMn), kokonaisfosfori, kokonaistyyppi, ammoniumtyppi (NH₄-N). Näyte tutkitaan akreditoitussa laboratoriossa ja tulokset toimitetaan kunnan ympäristönsuojeluviranomaiselle sekä Napapiirin Vesi Oy:lle seuraavan vuoden tammikuun loppuun mennessä. Hakemuksen pohjavesitiedot perustuvat ELY-keskuksen 22.8.2011 lausuntoon ja tietoon pohjaveden tasosta, jonka mukaan pohjaveden pinta alueella on tason +80,0m (N60) alapuolella. Alueella ei ole ehyttä pohjavesiputkea, eikä aiempien kaivuiden perusteella ole havaittu alueella vettä.

Alueen jälkikäyttömuotona on mahdollista rintaukset hyödyntävät törmäpääskyjen pesimäalueina sekä paisterintauksina. Tarkennetut sijoittumiset alueelle, muotoutuvat vasta jälkihoito/ottovaiheen yhteydessä, jolloin maanmuokkausta toteutetaan. Alustavien katselmuksien perusteella erityisesti etelä-lounais rintausta on tähän erittäin soveltuva. Lopulliset sijoittumiset sovitaan ympäristöviranomaisen kanssa vuositarkastuksien yhteydessä.

15.5.2024 katselmuksen yhteydessä ei havaittu törmäpääskyn pesiä alueella. Ottoalueella on potentiaalisia alueita, joissa törmäpääskyt voisivat pesiä. Nämä otetaan rintamuksin muotoilussa huomioon, lopputuloksena syntyy monimuotoinen ympäristö. Muutoin rintaukset maisemoidaan luiskankaltevuteen 1:2-1:3 suunnitelmien mukaan.

Mahdollisuuksien mukaan alue annetaan metsittyä luontaisesti, muutoin täydennysistutetaan, Mikäli pintamaakerroksia ei ole tarpeeksi pohjatasolle levitettäväksi, tehdään istutukset osittain suoraan hiekkapohjalle. Tältä osin käytetään yksivuotisia taimia, jotka eivät ole yhtä herkkiä kuiville olosuhteille kuin kaksivuotiset taimet. Kaksivuotisissa taimissa on haihduttavaa pinta-alaa enemmän ja ne vaativat viljavamman kasvualustan. Kokemuksen mukaan yksivuotiset taimet selviytyvät hyvin niillä jälkihoidettavilla soranottoalueilla, joilla pintamaakerros on ohut tai se puuttuu. Humuskerros muodostuu ajan myötä luontaisesti. Puhtaita humuspitoisia ainesta voidaan ottaa alueelle tarvittava määrä, mikäli kasvukerros sitä vaatii.

Janne Posio
Morenia Oy

Liite 1. Pohjavesien tarkkailusuunnitelma
Liite 2. Maisemointitoimet
Liite 3. Törmäpääskykartoitus 15.5.2024

POHJAVEDEN TARKKAILUOHJELMA

Luvanmukaisen ottoalueen pohjaveden laadun seurannasta vastaa Morenia Oy.

Vesinäytteet otetaan kaksi kertaa vuodessa toukokuussa (pv-pinta ylimmillään) ja syyskuussa (kesäajan alin arvo)

Vesinäytteistä määritetään seuraavat vedenlaatuparametrit:

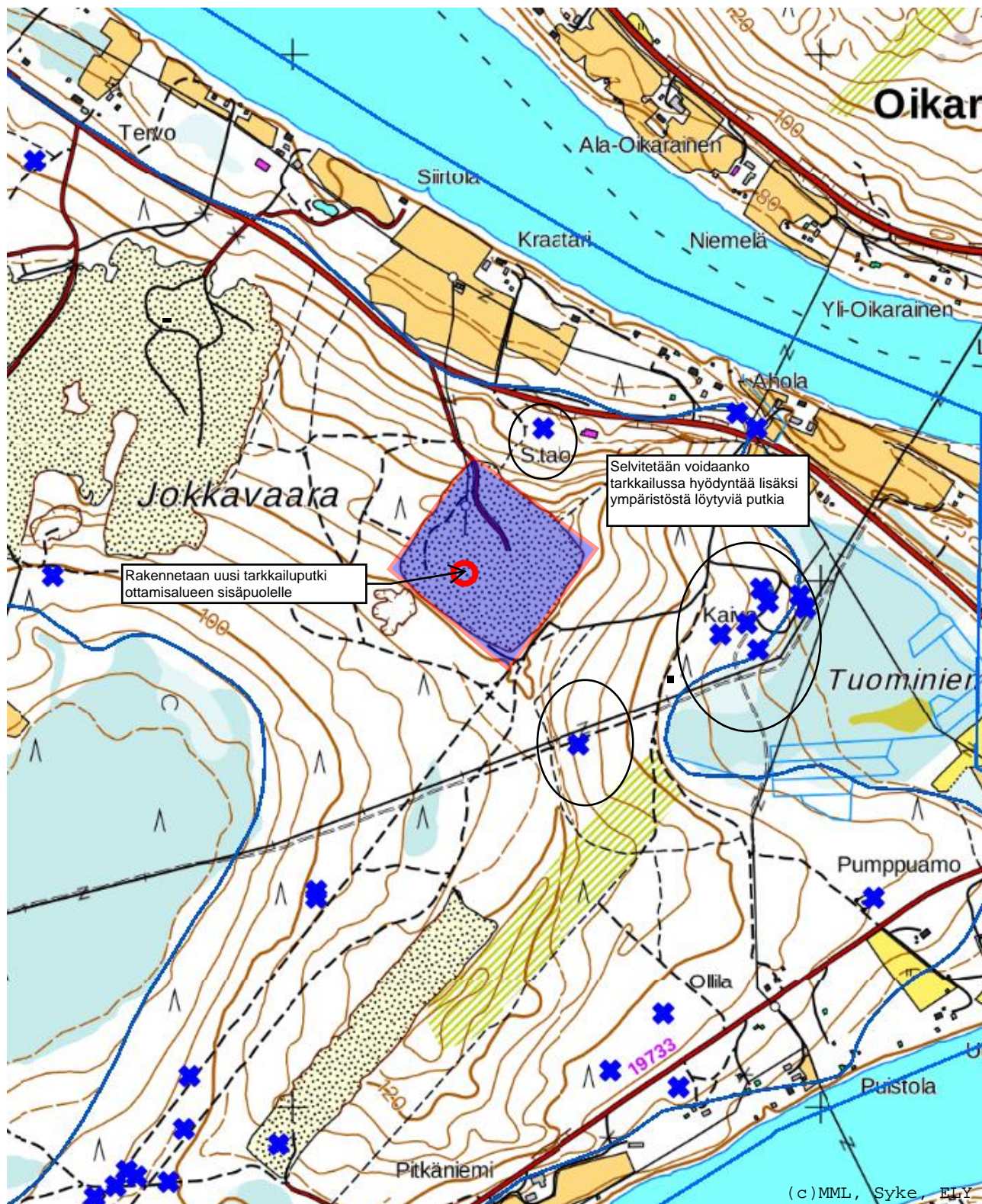
- pH
- Sähkönjohtavuus
- Kemiallinen hapenkulutus (COD_{Mn})
- Kokonaisfosfori
- Kokonaistyyppi
- Ammoniumtyppi (NH₄-N)

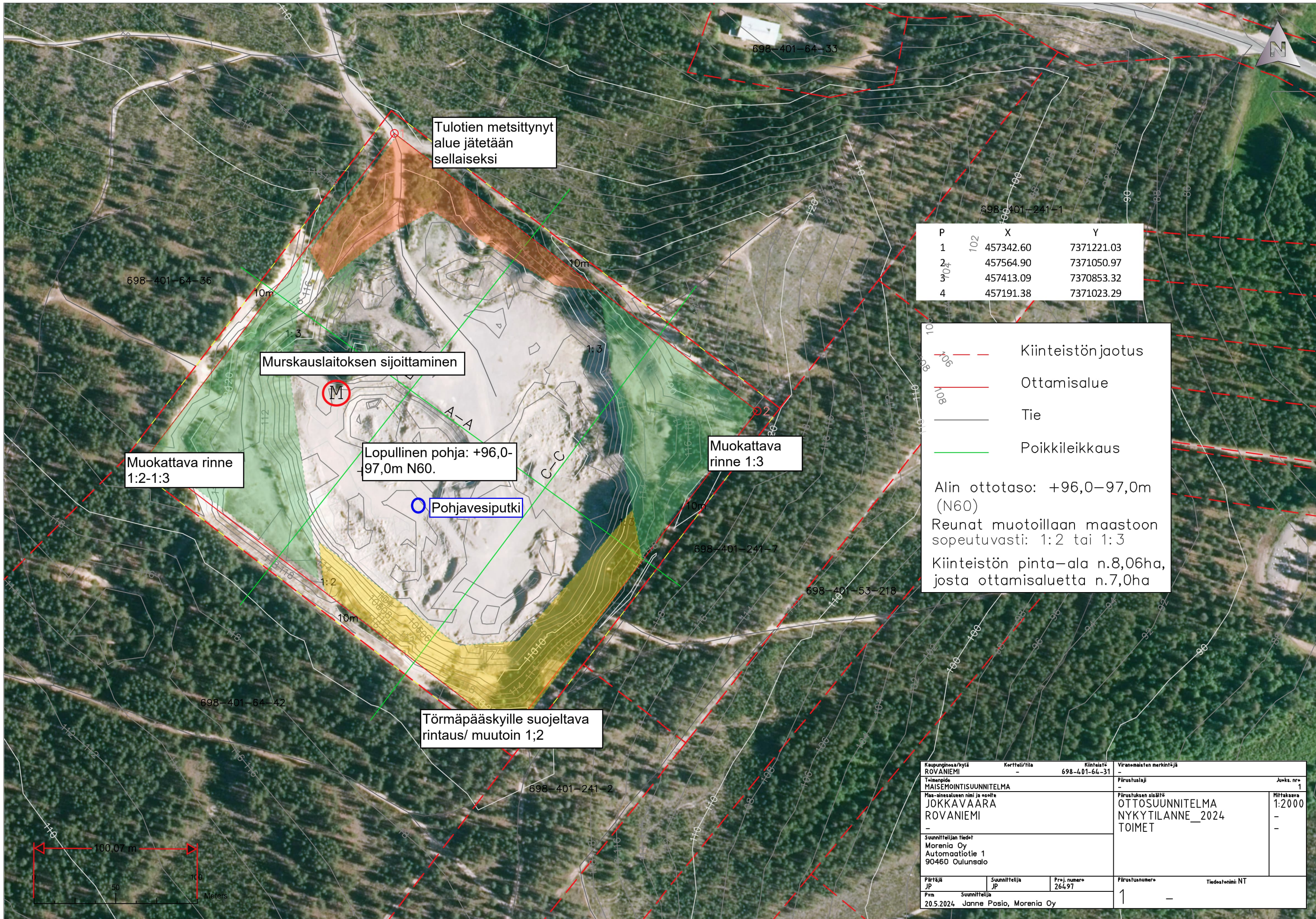
Vesinäytteet analysoidaan Eurofins Ahma Oy:n (ent. Ahma ympäristö Oy) laboratoriossa. Laboratorio on Suomen kansallisen akkreditointielimen FINAS:n akkreditoima testauslaboratorio T131. Näytteenoton ja laboratoriotoiminnan laadun varmistamiseksi laboratoriossa on laatujärjestelmä, joka täyttää Standardin SFS-EN ISO 17025 vaatimukset.

Pohjaveden korkeus- ja laatusuranta raportoidaan vuosittain kunkin kalenterivuoden loppuun mennessä siten, että koko kyseistä vuotta koskeva seuranta-aineisto on raportissa mukana. Morenia Oy toimittaa raportit lupaviranomaiselle ja vesilaitoksille.

Mahdollisista öljyvahingoista, jolloin öljyä tai muuta vedenlaadulle haitallista ainetta pääsee maaperään, ilmoitetaan välittömien torjuntatoimenpiteiden lisäksi palopäällikölle, Napapiirin energia ja vesi Oy:lle.

Alustava tarkkailusuunnitelma, Jokkavaara Rovaniemi





P	X	Y
1	457342.60	7371221.03
2	457564.90	7371050.97
3	457413.09	7370853.32
4	457191.38	7371023.29

--- Kiinteistönjaotus
--- Ottamisalue
--- Tie
--- Poikkileikkaus

Alin ottotaso: +96,0–97,0m (N60)
 Reunat muotoillaan maastoon sopeutuvasti: 1:2 tai 1:3
 Kiinteistön pinta-ala n.8,06ha, josta ottamisaluetta n.7,0ha

Kaupunginosa/kylä ROVANIEMI	Korttel/tila -	Kiinteistö 698-401-64-31	Viranomaisen merkintä -
Tuomio MAISEMOINTISUUNNITELMA			Piirustuslaji - Jaks. nr. 1
Maa-ainesalues nimi ja osoite JOKKAVAARA ROVANIEMI			Piirustuksen sisältö OTTOSUUNNITELMA NYKYTILANNE_2024 TOIMET Mittakaava 1:2000
Suunnittelijan tiedot Morenia Oy Automaatitie 1 90460 Oulunsalo			
Piirittäjä JP	Suunnittelija JP	Proj. numero 264.97	Piirustusnumero 1 Tiedostonimi NT
Prm 20.5.2024	Suunnittelija Janne Posio, Morenia Oy		






























Morenia Oy
Automaatitietie 1
90460 Oulunsalo

VASTINE
9.9.2024

Rovaniemen kaupunki/ Ympäristölautakunta
Carita Lallukka
carita.lallukka@rovaniemi.fi

VIITE: CaseM 2024-999 / Maa-aineslupa ja ympäristölupa Morenia Oy Jokkavaara / lausunto ja vastinepyyntö

ASIA: Vastine maa-aines- ja ympäristölupahakemuksesta jätettyihin lausuntoihin ja muistutuksiin.

Lapin ELY jatkolausunto 1.7.2024


Morenia Oy on hakenut Jokkavaaran maa-ainesalueelle jatkolupaa 5 vuodeksi, sillä toimintaa ei ole alueella ehditty käynnistää. Kuten aiemmissa vastineissa tullut esille, haettava lupa vastaa täysin aiempaa 2019 myönnettyä lupaa, josta lupa-aika on päättynyt. Hakemuksen 50 000m³ ottomäärässä on otettu jo aiemman lupasuunnittelun yhteydessä huomioon maisemointiin alueen sisällä käytettävä materiaali. Alueen taloudellinen hyöty jää vähäiseksi maisemointitöiden laajuuden vuoksi, miksi on tärkeää, että lupa myönnetään maisemoinnin edistämiseksi. Alueen suunnitelmien nykytilanne vastaa kasvillisuutta lukuun ottamatta vallitsevaa tilaa, joka ei ole edellisen luvan aikana muuttunut. Alueen maisemointitötoimet on päivitetty aikaisemmasta suojaamaan tulotien jo maisemoitunutta aluetta.

Murskaustoiminta sijoitetaan alueelle suunnitelmien mukaisesti, mikäli ei ole mahdollista sijoittaa sitä pohjavesialueen ulkopuolelle. Siinäkin tapauksessa noudatetaan suunnitelmia ja lupamääräyksiä, erityisesti toiminta-alueen suojuksissa pohjavettä suojellakseen. Ottotoiminta tulee päättymään hakemuksen alueella 5 vuoden lupa-ajan kuluttua. Siksi onkin tärkeää, että lupa saadaan käsiteltyä ja maisemointiotto käynnistettyä alueella.

Morenialla ei ole huomautettavaa ELY-keskuksen huomioihin lupamääräysten sisällöstä, sillä on tärkeää, että toiminta yhteensovitetaan pohjavedensuojelun kanssa. ELY-keskuksen esittämiin vedenlaadun tarkkailuparametreihin, hakija toteaa, että täydennyksien yhteydessä vedentarkkailusuunnitelmaa päivitetään siten että laajaa analyysipakettia suoritetaan vähintään niinä vuosina, milloin alueella on murskaustoimintaa.

Hakemusaineistoja täydennetään 6.9.2024 täydennyspyynnön ja ELY:n lausuntojen mukaisesti.

Janne Posio
Morenia Oy



Morenia Oy
Automaatitietie 1
90460 Oulunsalo

VASTINE
20.3.2025

Rovaniemen kaupunki/ Ympäristölautakunta
Carita Lallukka
carita.lallukka@rovaniemi.fi

VIITE: CaseM 2024-999 / Maa-aineslupa ja ympäristölupa Morenia Oy Jokkavaara / lausunto ja vastinepyyntö

ASIA: Vastine maa-aines- ja ympäristölupahakemuksesta jätettyihin lausuntoihin ja muistutuksiin.

Lapin ELY jatkolausunto 27.2.2025


Kuten aiemmassa vastineessa tuotu esille, hakemuksen 50 000m³ ottomäärässä on otettu jo aiemman lupasuunnittelun yhteydessä huomioon maisemointiin alueen sisällä käytettävä materiaali. Alueen taloudellinen hyöty jää vähäiseksi maisemointitöiden laajuuden vuoksi, miksi on tärkeää, että lupa myönnetään maisemoinnin edistämiseksi. Hakija kuitenkin arvioi, että ottomäärästä voidaan hyödyntää jälkihoidossa 10-20%, jotta maisemointi voidaan toteuttaa suunnitellun mukaisesti. Maisemointia ja jälkihoitoa toteutetaan samanaikaisesti ottotoiminnan yhteydessä.

Muuten ei huomautettavaa lausunnosta.

Rovaniemen kaupungin terveysuojeluviranomaisen lausunto 28.2.2025

Ei huomautettavaa lausunnosta. Hakija täydentää pohjavedentarkkailusuunnitelmaan laajempaan tarkkailuun kerran vuodessa tutkittavaksi koliformiset bakteerit ja *E.coli* sekä rauta, mangaani, sulfaatti, nitraatti, kloridi, kokonaiskovuus ja väri.

Janne Posio
Morenia Oy



Morenia Oy
Automaatitietie 1
90460 Oulunsalo

VASTINE
10.4.2025

Rovaniemen kaupunki/ Ympäristölautakunta
Carita Lallukka
carita.lallukka@rovaniemi.fi

VIITE: CaseM 2024-999 / Maa-aineslupa ja ympäristölupa Morenia Oy Jokkavaara / lausunto ja vastinepyyntö

ASIA: Vastine maa-aines- ja ympäristölupahakemuksesta jätettyihin lausuntoihin ja muistutuksiin.

Napapiirin Vesi Oy 20.3.2025

Kaikessa toiminnassa noudatetaan erityistä huolellisuutta ja varovaisuutta. Polttoaineita ei alueella varastoida, mikäli se ei ole toiminnan kannalta välttämätöntä. Tankkaustoimet tehdään suojatulla tukitoiminta-alueella. Mahdolliset sosiaali-tiloista syntyvät jätevedet kerätään umpisäiliöön ja toimitetaan asianmukaiseen vastaanottoaikaan. Muut vähäiset jätteet mitä toiminnasta syntyy, toimitetaan myös asianmukaiseen käsittelyyn kaluston poistuttua alueelta.

Täydennetyissä maisemointi- ja tarkkailusuunnitelmissa on huomioitu paremmin toiminnan seuranta. Napapiirin Vesi Oy:n yhteyshenkilölle ilmoitetaan toiminnan aloittamisesta, toimintajaksoista sekä häiriö- ja poikkeustilanteista. Lisäksi tarkkailutulokset annetaan tiedoksi Napapiirin Vesi Oy:lle niiden valmistuttua.

Yksityinen muistutus 19.3.2025

Ympäröivät rajanaapurit ja suojaetäisyydet naapureihin on huomioitu suunnitelmissa. Suunnitelmissa rajanaapureihin jätetään vähintään 10 m suojaetäisyys. Joissain kohdissa aiempi ottotoiminta on ulottunut tätä lähemmäs, joten maisemointityö on tarpeen toteuttaa lähempänä kuin 10 m rajanaapurista. Alue maisemoidaan vallitseviin kaltevuuksiin noin 1:2-1:3, siten että jälkitilanteena syntyy monimuotoinen ympäristöön mukautuva alue. Alueelle vastaanotetaan puhtaita maa-aineksia jälkihoitotöihin vain, mikäli se on tarvittavan kasvukerroksen kannalta tarpeellista.

Janne Posio
Morenia Oy